

Molenven weer als vroeger

Bijzonder natuurgebied bij Saasveld wordt weer in oorspronkelijke staat hersteld.

door Alphons Weierink

SAASVELD - Het was in 1922 het eerste officieel beschermde natuurgebied van heel Twente: Het Molenven bij Saasveld. „We kunnen inderdaad zeggen dat de victorie voor de Twentse natuurbescherming dus ooit is begonnen bij Saasveld.” Harry Koster kan er wel om lachen. De terreinbeheerder van Het Molenven namens Landschap Overijssel weet uit zijn hoofd ook nog precies bij welke gelegenheid dat was. „Dat was bij de schenking van het natuurgebied door de Enschedese textielfamilie Van Heek aan het toenmalig natuurmuseum Natura Docet.” Directe aanleiding voor de Van Heek's om dit bijzondere cadeau te geven, was de opening van het nieuwe museum in Denekamp. Daar kon meester Bernard Bernink verder bouwen aan zijn toen al indrukwekkende privécollectie van natuurhistorische zaken. Meester Bernink was uitermate ingenomen met het geschenk. Want hij bracht in Het Molenven vele uren door, om van de rijke natuur daar te genieten, maar vooral ook die te bestuderen en te documenteren.

Achteraf kan worden vastgesteld dat het een goede zet is geweest van de familie Van Heek om Het Molenven in eigendom over te dragen aan het museum. Want ongetwijfeld mede daardoor is Het Molenven een van de best bewaarde en oorspronkelijke natuurgebieden van Twente gebleven.

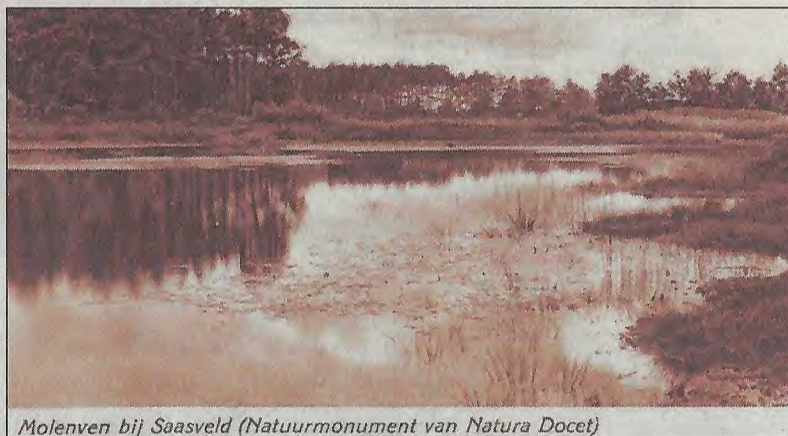
Wie het schilderij dat Piet Mondriaan in 1907 van Het Molenven maakte, vergelijkt met de huidige staat, kan niet anders dan concluderen dat er sindsdien hoegenaam



■ Een grote kraan laadt onafgebroken de enorme kiepwagens vol met zand dat afkomstig is van de hoge aarden wal die ruim 55 jaar om Het Molenven heen lag. De nieuwe oevers lopen weer net als vroeger heel geleidelijk het water in. De oorspronkelijke staat is hersteld. foto Alphons Weierink

naamd niets is veranderd. De vennen zijn gebleven en dat geldt ook voor de rijke bosvegetatie. Inwoners van Saasveld en omgeving kunnen er als geen ander over meepraten. Want Het Molenven is letterlijk hun eigen achtertuin waar ze kunnen genieten van de rust en de rijke natuur tijdens een wandeling door het ruim 42 hectare grote natuurgebied. En voor echte schaatsliefhebbers is er in de winter als het vriest niets mooiers dan rondjes te draaien op het zwarte natuurijs van het grote voormalige heideven dat vanaf de Bornsestraat het best zichtbaar is.

De laatste twee weken is er in het fraaie natuurgebied sprake van ongekende activiteit. Zwarte, geel gekleurde kiepwagens van de firma Gerwers uit Tilligte rijden af en aan over de zwarte rijplaten, vol beladen met zwarte grond. Een grote kraan laadt de kiepwagens onafgebroken vol. Dat zal naar verwachting tot eind deze week doorgaan; dan moet de hoge aarden wal om het grote westelijke ven heen helemaal zijn afgegraven. In



Molenven bij Saasveld (Natuurmonument van Natura Docet)

■ Zo zag Het Molenven er rond 1930 uit.

totaal ruim 6000 kubieke meter zwarte grond om het ven is dan afgegraven. Landbouwgrond in de omgeving is ermee opgehoogd en kwalitatief door verbeterd.

Al met al 55 jaar heeft die hoge aarden wal om het ven heen gelegen. De meeste bezoekers weten niet beter of het hoorde zo. Maar dat is een misvatting, weet terreinbeheerder Harry Koster als geen ander. „De grond is daar terecht gekomen in de zomer van 1959. Toen was het aanvankelijk

extreem droog en kon het grote ven samen met het kleinere ven voor de laatste keer worden uitgebaggerd. Dat wil zeggen; ze werden vooral ontdaan van riet. Het uitgebaggerde materiaal, slib, werd op de oever gedeponeerd in afwachting van verder transport. Maar daar kwam het niet van. Want ineens werd het slecht weer en dat bleef het geruime tijd. En daarna is het er nooit meer van gekomen.”

Koster maakt er geen geheim van dat die aarden wal Landschap Overijssel altijd een doorn in het oog is geweest. „Het was en bleef een storende factor. Maar omdat er geen geld voor was, is die situatie zo gebleven. Maar dit jaar kwam het geld er wel voor beschikbaar en hebben we doorgepakt.” Met als gevolg dat de oever net als vóór 1959 nu weer heel langzaam afloopt in het ven. Voor het aangezicht een hele verbetering, en voor de schaatsers wordt het een stuk makkelijker op en van het ijs te komen.

Uitbaggeren van het grote ven was nog niet nodig. De huidige diepte van rond één meter is voldoende voor de natuurontwikkeling. Het kleine, oostelijke ven is daarentegen in de afgelopen decennia langzaam maar zeker hele-

Bernink en Mondriaan

Meester Bernink maakte in 1923 met enkele andere natuurliefhebbers een fietstocht vanuit Denekamp naar Het Molenven bij Saasveld. Wat hij daar zag, beschreef hij als volgt:

‘Ik noteer enkele planten: bloeiend wollegraskruipwilg, blauwe zegge, kranswier. Over een plank gaan wij naar den anderen kant, waar voor de dennenbosschen allerlei loofhout is aangeplant. Wijde rietvelden, buntgras, gagel, dwergberkjes en -wilgjes. Een hagedisje ritselt door het droge gele gras. Een paar kievitenvogels bolderen door de lucht, de roep van een grutto klinkt tot ons over. Wijd ligt het ven naar het zuid-oosten uitgestrekt, waar een paar boerenhuizen het einde aankondigen.’

Niet alleen Bernink viel voor de pracht van Het Molenven, ook Piet Mondriaan, die in 1906 en 1907 diverse werken in de streek maakte. Hij schilderde hier, zittend aan de oever, zijn grote werk *Ven bij Saasveld*, dat in het Gemeentemuseum in Den Haag te zien is.

maal dichtgegroeid. Aan die situatie verandert Landschap Overijssel voorlopig niets. Wat dat betreft herhaalt de geschiedenis zich daar een beetje. Want heel vroeger werd dit veengebied als turf afgegraven en ontstonden er de twee vennen.

Terreinbeheerder Harry Koster steekt niet onder stoelen of banken dat hij blij is met de huidige ingreep. „Want dit betekent niet meer en niets minder dan een kwaliteitsimpuls voor Het Molenven, en daar zijn we erg blij mee. We kunnen weer jaren vooruit.”

Historie van bijzonder natuurgebied

Natuurgebied Het Molenven wordt in historische annalen voor het eerst genoemd in 1629. De eigenaar van de twee heidevennen - een westelijk en een oostelijk gelegen - en een groot bosgebied was destijds de heer van Saesfelt, Gerhard van Reede. Hij regelde er toen het afgraven van turf. Het Molenven is vernoemd naar de vlakbij gelegen Saasveldermolen. Sinds 1629 wisselde Het Molenven enkele keren van eigenaar. In 1735 werd graaf Heidenreich Droste zu Visschering eigenaar. Uit het bezit van zijn nazaten werd Het Molenven samen met twintig boerderijen aan pachters, in 1917 verkocht aan een zakenman, Themas. Hij zorgde in de daaropvolgende jaren voor ontginning, de aanleg van afwateringssloten, turfwinning en plantte onder meer de grove den en tamme

kastanjes. In 1921 werd de textielfamilie Van Heek eigenaar en die schonk het een jaar later aan het toen nieuw gebouwde natuurmuseum Natura Docet, het huidige belevingsmuseum Natura Docet Wonderryck Twente. Dat heeft Het Molenven in 1994 in erfpacht gegeven aan Landschap Overijssel. In dat jaar werd het natuurgebied ook aangewezen als bosreservaat. Het Molenven telt op dit moment vier goed ontwikkelde bostypen: het wintereiken-beukenbos, het berken-zomereikenbos, berkenbroekbos en elzenbroekbos. Het natuurgebied kent bijzondere plantensoorten als wilde gagel en moerasherfstooi en bijzondere veenmossen. Ook leven er zeldzame libellen en dagvlinders die op de lijst van bedreigde diersoorten staan, sprinkhanen en amfibieën.