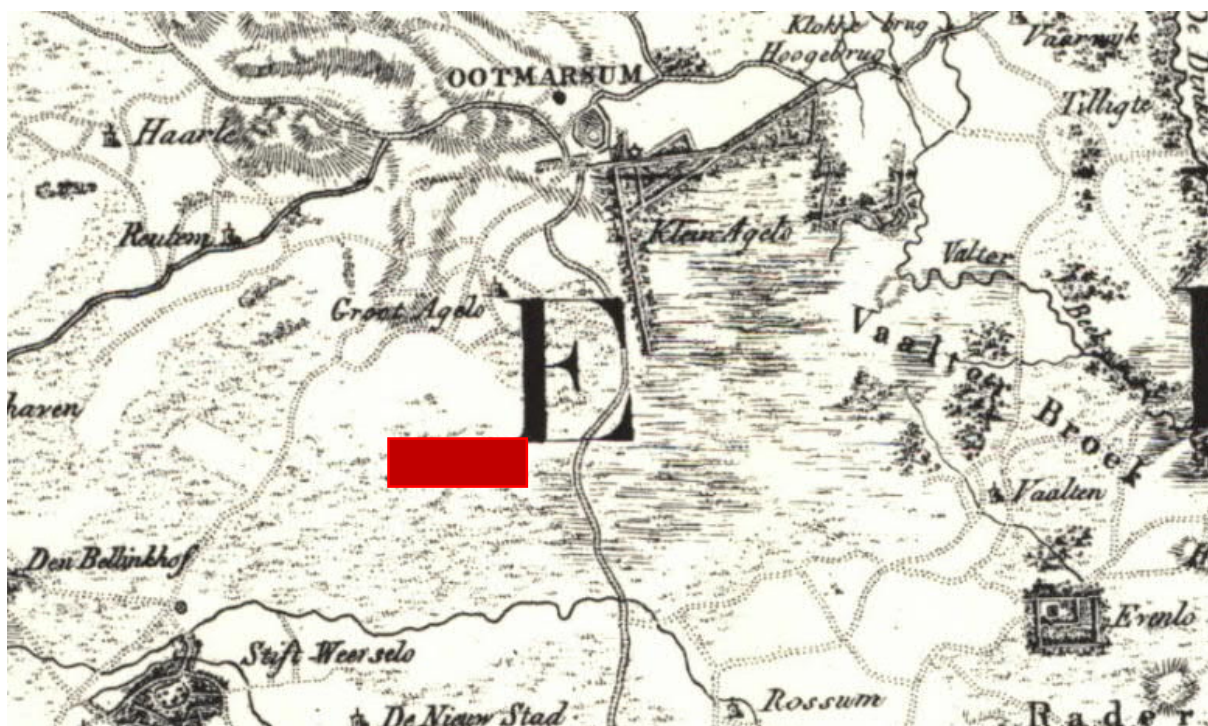


## Factsheet

### Archeologische kernwaarden in en rondom de beoogde locatie grootschalige munitieopslag 'Agelo – Rossum – Weerselo'



**Kaart: Topo-tijdreis, 1831**

Het gebied van het geplande munitiedepot is extreem rijk aan archeologische vindplaatsen uit de steentijd. Dit geldt vooral voor het gebied tussen de Wolfsbergweg en het kanaal Almelo-Nordhorn, waar zich een langgerekte dekzandrug bevindt, maar ook elders in de omgeving zijn vergelijkbare vondsten gedaan. Bijvoorbeeld langs de Paalmaatsdijk en langs de rand van het Voltherbroek.

Er is geen gebied in Oost-Nederland waar zo veel vuurstenen artefacten en andere voorwerpen van archeologisch belang zijn gevonden als langs en in de omgeving van de Wolfsbergweg. Het gaat grofweg om tientallen archeologische vindplaatsen uit de periode tussen 13.000 en 2000 voor Chr., die na de ontginning van het gebied uit heide (zonder overdrijving) tienduizenden archeologische artefacten hebben opgeleverd. Beginnend met artefacten die duiden op kampementen van rendierjagers uit de eindfase van de late ijstijd tot relictten van boerennederzettingen van de zogenaamde klokbeercultuur op de overgang naar de bronstijd.

Het is zeker niet uit te sluiten dat zich in de ondergrond van het kerngebied van het munitiedepot nog gave en behoudens waardige archeologische resten uit de steentijd bevinden. Omdat terreinen met archeologische resten uit die periode van onze geschiedenis kwetsbaar zijn voor bodemingrepen, en dus ook voor langdurig agrarisch gebruik, zijn vindplaatsen die zich nog intact in de bodem bevinden regionaal en landelijk zeldzaam en (daardoor) in cultuurhistorisch opzicht zeer waardevol.

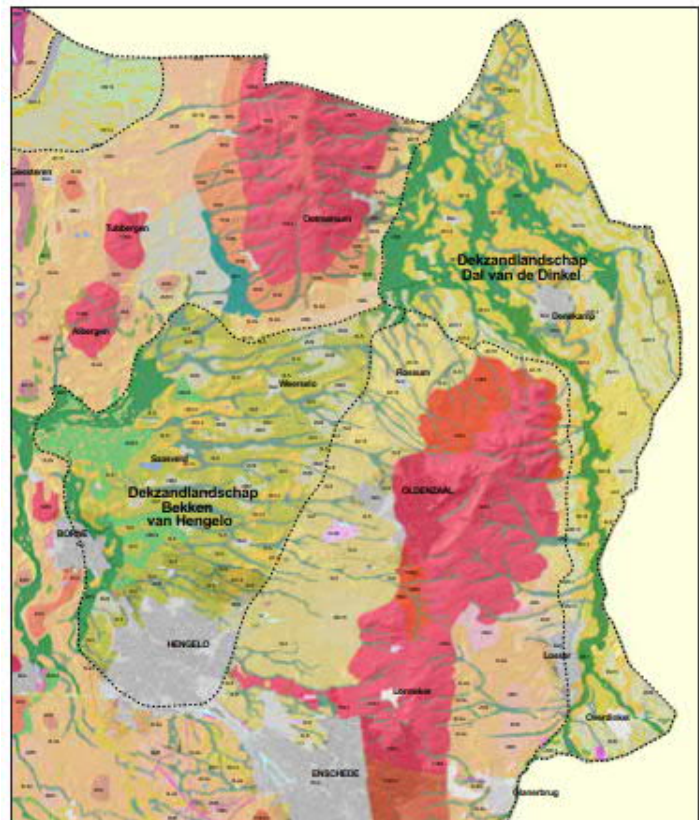
Dit geldt niet in het minst voor archeologisch resten uit de eindfase van de laatste ijstijd, waarvan bekend is dat die in de onmiddellijke nabijheid van het geplande munitiedepot voorkomen. De archeologische resten uit die periode liggen meestal ingebed in het gele dekzand, zoals dat ter plaatse voorkomt, en wat dieper onder het huidige maaiveld. Dat maakt ze minder kwetsbaar voor ondiepe bodemingrepen, maar ze zijn daardoor ook erg moeilijk op te sporen. Het is niet uit te sluiten dat er in het gebied nog veel onbekende vindplaatsen uit die periode verborgen gaan en dat de reeds bekende vindplaatsen in het gebied het spreekwoordelijke topje van een ijsberg vormen. Daar komt bij dat er nabij de beekdalen ook nog wel vindplaatsen met goed geconserveerd en voor de periode extreem zeldzaam organisch materiaal (voorwerpen van bot, gewei, hout etc.) bij kunnen zitten.

Bijvoorbeeld in opgevulde geulen en vochtige laagten uit de ijstijd die verborgen gaan onder het dekzand. Dit soort vindplaatsen kennen we nog niet in het gebied van het munitiedepot, maar we kunnen ze gezien de archeologische rijkdom en de specifieke geologische situatie van dit gebied zeker niet uitsluiten.

BRON tekst:

drs. H.B.G Scholte Lubberink, archeoloog en gebiedsdeskundige  
Auteur archeologische verwachtingenkaart gemeente Dinkelland

December 2024



BRON Van Beek , 2009